



**HORS LIMITES**

## **HORS LIMITES / OUT OF LIMITS**

7.7 - 26.8.17

### **Curators**

Margalit Berriet (Mémoire de l'Avenir)

Manon Cerrini (Mémoire de l'Avenir)

Pour sa programmation estivale et suite à un appel à candidature, Mémoire de l'Avenir a sélectionné 8 artistes internationaux pour interroger son thème annuel 2017: *Hors Limites*.

Que sont les frontières? Etymologiquement, la frontière renvoie au « front d'une armée », à une « place fortifiée faisant face à l'ennemi ». La référence première est donc issue du vocabulaire guerrier. Dans tous les cas, elles traduisent la notion de limite : géographiques ou territoriales, politiques, culturelles, identitaires : elles rendent l'imaginaire concret et visible.

Mais les frontières relèvent avant tout de la confrontation à l'altérité, à la particularité, et à la différence. Elles interrogent notre rapport éthique à l'autre et à la société ? Comment accueillir l'autre, dans la perspective d'un enrichissement commun ? Comment aborder l'idée de la frontière sans parler de la citoyenneté, de l'exil et de l'actualité douloureuse des réfugiés ? Un monde sans frontières est-il possible? Ou cela relève-t-il de l'utopie d'une humanité enfin rassemblée, qui vivrait sans conflit? N'est-ce pas aussi ce fantasme qui a donné naissance à l'impérialisme et au colonialisme, tentation de la normalisation guidant la mondialisation ? Dès lors, les frontières sont-elles responsables des guerres et des violences ? Peut-être qu'elles expriment aussi, au-delà de ces contingences politiques et économiques, le droit à l'individualité et à la différence.

Car la frontière est avant tout symbolique : il s'agit avant tout de nos propres limites intérieures, de notre finitude. La frontière-limite est ce qui nous résiste, ce qu'il est difficile – mais pas impossible – à dépasser, à penser. Mais c'est cet élan même qui pousse l'Homme à la créativité, à l'art, à l'inventivité, appelé à toujours se surmonter lui-même. « En art point de frontière », écrivait Victor Hugo, à raison.

L'Homme est amené, sans cesse, à expérimenter sa liberté et ses limites : tant dans sa vie personnelle, que dans la collectivité et la société. Individuellement, les limites sont tout autant physiques qu'immatérielles, émotionnelles ou culturelles. Elles peuvent générer un sentiment de sécurité ou encore d'exaspération ou de frustration. Qu'arrive-t-il, dès lors, lorsque nous sommes hors limites ? Nous pouvons découvrir un nouveau champ de liberté, créer de nouveaux territoires, de nouvelles relations. Mais en aucun cas, la liberté ne peut se désolidariser des notions d'égalité et de fraternité, qui lui donnent sens. Qui en sont les garants et les gardiens, aussi.

Il faut donc relever toute l'ambiguïté qui rôde autour de la notion de frontière : elle interdit en même temps qu'elle protège. Et même, elle invite au dépassement, car toujours, elle demande à être traversée, à ouvrir de nouveaux territoires jamais imaginés, intérieurs comme extérieurs. L'Homme est, fondamentalement, un être aspirant à la liberté, tendu sur le fil du « dedans/dehors », du « fini/infini », entre les marges, tendu vers l'horizon.

Jusqu'où ira-t-il ?

Following an open call for its summer programme, Memory of the Future has selected 8 international artists to examine its 2017 annual theme: *Out of Limits*.

What are the boundaries? Etymologically, a border line refers to the "front of an army," a "fortified place, facing the enemy." The first reference is after the warrior vocabulary. In any case, they translate the concept of limit to also geographical or territorial, political or cultural. Concerning one's identity: the limits make imagined concepts visible and concrete. But boundaries are before all a confrontation with OTHERNESS, as a confrontation with the particularity and the alteration of the other. They question our ethical relationship to each other and with society, how to accommodate the other, from the perspective of mutual enrichment, how to approach the idea of a frontier let alone citizenship, exile and the painful news of the refugees?

A world without borders is it possible? Or these notions refer to a utopia of a Humanity that is finally assembled and lives without conflict? Is it not as well the fantasy that gave birth to imperialism and colonialism, a temptation for standardization that led humanity to form of globalization? Consequently, are the borders responsible for acts of violence wars and? Perhaps border lines also express, beyond these political and economic circumstances, the right to individualism and diversities. Because a borderline is primarily symbolic: it is initially our own inner limits of our finitude. The limit, a boundary is that which resists to us, it is difficult - but not impossible to overcome or to imagine. Going beyond limits is the exact same essence that drives.

Man into his own creativity, to art, to invention, and encourage oneself to always overcome his own boundaries. "In art is the border point," wrote Victor Hugo, rightly. Man has been unceasingly experimenting with his own freedom and with his own proper limits, both, in his personal life, as within the community and within the large Society. Individually, the limits are as much physical and intangible, emotional or cultural. They can generate a sense of security or exasperation and frustration.

What happens there, when we reach the off limits?

Beyond Limits is where we can discover a new areas of freedom, create new territories, establish new relationships.

But, NOT in any case that freedom can be dissociated from the notions of equality and fraternity. As the awareness of these notions of Equality and Fraternity that give meaning to Liberty. Equality and Fraternity are the guarantors and the guardians of liberty for all. We must therefore take-off the ambiguity prowling around the concept of limits, as they prohibits at the same time as they protect. And even more, borders invite us to an overrun, as borders require always to be overcome, by opening to new internal as external territories that have never been imagined before.

Man is fundamentally an aspiring being to liberty. While Liberty is constantly strained on a very thin line found between "inside / outside", between the "finite / infinite" as between margins, that are stretched to the horizon.

Questioning how far a man can go?

# ESTELLE JOUILI

Estelle Jouili est une enfant précoce et peint depuis l'âge de 4 ans. Ses premières expositions se tiennent d'abord en France et en Allemagne, elle a à peine 15 ans. Depuis 2014, elle expose régulièrement son travail en France, aux Etats-Unis, en Belgique et au Japon avec les différentes galeries qui la représentent.

En avril 2017, Estelle Jouili a été lauréate du concours du Centre d'art et de création d'Aulnay, figurant dans le TOP 10 des artistes qui exposeront pendant une année en Chine.

Talent émergeant dans l'univers de la peinture, son art est confirmé en poésie avec son entrée dans la prestigieuse collection Poésie chez Flammarion. Sa première publication, *Un angle obtus*, est parue le 15 mars 2017.

Il y a de la fulgurance dans les toiles d'Estelle Jouili. Sa peinture est charnelle comme sa poésie. Elle peint le rapport, la relation, l'intime. Ses compositions réinventent le langage abstrait en conciliant figuration sensuelle et abstraction lyrique.

Estelle Jouili is an advanced child and painted since the age of 4. Her first exhibitions are held first in France and Germany, when she is barely 15 years old. Since 2014, she regularly exhibits her work in France, the United States, Belgium and Japan with the various art galleries that represent her

In April 2017, Estelle Jouili was awarded from the Centre d'art et de création d'Aulnay contest, appearing in the TOP 10 artists who will exhibit for a year in China.

Emerging talent in the world of painting, her art is confirmed in poetry with her entry in the prestigious collection Poetry at Flammarion. Her first publication, *Un angle obtus*, was published on March 15, 2017.

There is fulgidity in the paintings of Estelle Jouili. Her painting is as carnal as her poetry. She paints the relationship, the intimate. Her compositions reinvent abstract language in conciliating sensual figuration and lyrical abstraction.



*Boules Univers 9*, huile sur toile, 50cm x 40cm, 2017.



*Boules Univers 10*, huile sur toile, 50cm x 40cm, 2017.



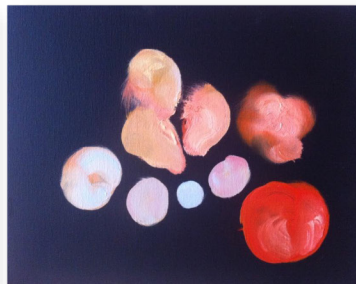
Estelle Jouili, *Boules Univers 6*, 2017, Huile sur toile, 70 x 60.



*Boules Univers 1*, huile sur toile, 50cm x 40cm, 2017.



*Boules Univers 2*, huile sur toile, 40cm x 50cm, 2017.



*Boules Univers 3*, huile sur toile, 40cm x 50cm, 2017.

## LE CALCUL

Se termine de chaque côté  
Par des lignes ponctuées  
qui partent De la somme.  
Des Clopinettes, des clous

A la première main.  
C'est par cette vente  
qu'on connaît La valeur  
Du justaucorps.  
Ceci est établi  
Dans un effort en grand  
nombre.

Et au bout de chaque ligne  
A peine a-t-il, et  
L'agrément de mes gestes promet  
néanmoins Un oubli général  
Avec la résolution  
D'une haute et basse justice

Et plus  
A l'aise !  
Et mes cheveux  
ont l'œil Mal servi  
L'avantageuse  
denrée A haut prix,

L'abondance sourit un peu  
Pour faire pencher cette trace légère  
d'une note basse Qui dresse un fil de  
cuivre  
Enrobé et sommaire  
D'un exercice de droit  
De suite de sa chair comestible.  
La seule attention  
Du lieu  
Bien sûr.

Estelle Jouili, "Le calcul", *Un angle obtus*, coll. *Poésie*/Flammarion, 2017, p.38.

*Qu'il y ait frontière, nul ne peut le nier. "Frontière commune à l'esprit et à la matière", "surface commune" à la métaphysique et à la science, ou plus précisément "frontière commune" à l'une et à l'autre. Soit, mais frontière entre quoi et quoi exactement ? Se tenir à la frontière, est-ce une position d'équilibre ou une position intenable dans un espace sans limites ?*

*Il existe, en mathématique, des espaces très généraux dans lesquels la frontière d'une partie peut toujours être définie. Elle délimite alors l'intérieur et l'extérieur de la partie dans l'espace où elle est considérée.*

*Les mots usuels de frontière, d'intérieur et d'extérieur, ont été conservés dans le langage mathématique pour définir des concepts intuitifs.*

*Se posent alors des questions simples sur les formes des parties et de leur frontière, et vouloir tenter d'y répondre, ne pourra se faire sans l'aide de la topologie et de la géométrie fractale. Si la frontière existe, quelle est sa « taille », quelle est sa dimension ?*

*Notre série qui s'intitule "Boules-Univers 2017" mets en forme ces questions fondamentales à partir d'un langage pictural et d'une forme de poésie qui engage le temps et l'espace et reformule la courbe en une succession de "rondes" sur la base d'un autre calcul. Notre quête repose sur la recherche de frontières pour le moins singulières quand la frontière se fait cercle et la courbe lisse.*

*That there is a border, no one can deny it. "Border common to spirit and matter", "common surface" to metaphysics and to science, or more precisely "common border" to both. Either, but the border between what and what exactly? To stand at the frontier, is it a position of equilibrium or an untenable position in an unlimited space? There is, in mathematics, very general spaces in which the boundary of a part can always be defined. It then delimits the interior and the exterior of the part in the space in which it is considered.*

*The usual boundary words, from inside and outside, have been retained in mathematical language to define intuitive concepts.*

*There are simple questions about the shapes of parts and their boundaries, and attempting to answer them can not be done without the help of topology and fractal geometry. If the boundary exists, what is its " Size ", what is its size?*

*Our series entitled "Boules-Univers 2017" puts these fundamental questions in the form of a pictorial language and a form of poetry that engages time and space and reformulates the curve in a succession of "rounds " on the basis of another calculation. Our quest is based on the search for boundaries when the border is circled and the curve smooth.*





MÉMOIRE  
DE  
L'AVENIR

@

**Galerie Mémoire de l'Avenir**

45/47 rue Ramponeau Paris 20 +33 9 51 17 18 75

M° Belleville [2 - 11] - Ouvert: Lundi - samedi 11H-19H

**Contact exposition:** [m.cerrini@memoire-a-venir.org](mailto:m.cerrini@memoire-a-venir.org)

**[www.memoire-a-venir.org](http://www.memoire-a-venir.org)**